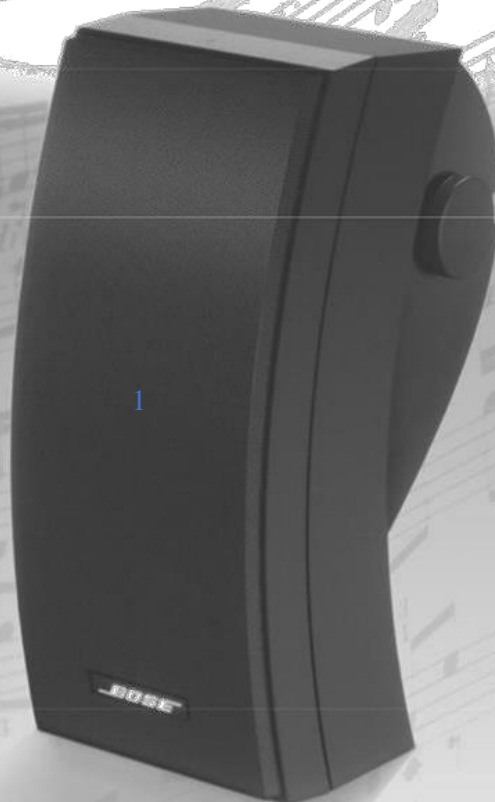
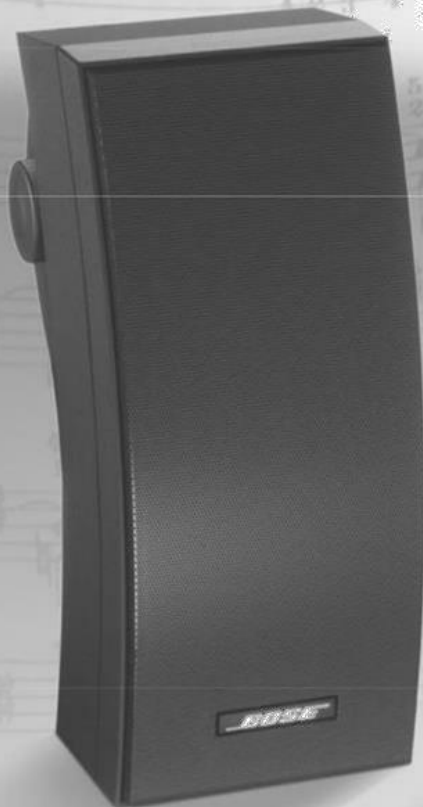


The Bose® 251™ Environmental Speakers

ΟΔΗΓΟΣ ΙΔΙΟΚΤΗΤΗ

BOSE



Για τα αρχεία σας...

Οι σειριακοί αριθμοί βρίσκονται στην ετικέτα στο πίσω μέρος κάθε περιβαλλοντικού ηχείου 251TM.

Σειριακοί
αριθμοί: _____ και _____
Όνομα
εμπόρου: _____
Τηλέφωνο
αντιπροσώπου: _____ Ημερομηνία
αγοράς: _____

Σας προτείνουμε να κρατήσετε το δελτίο πωλήσεων και την κάρτα εγγύησης μαζί με αυτόν τον οδηγό κατόχου.

Πού θα βρείτε...

Ρύθμιση	Πριν ξεκινήσετε	4
	Αποσυσκευασία του χαρτοκιβωτίου	4
	Απαιτούμενα εργαλεία	4
	Επιλογή της θέσης για τα ηχεία σας	5
Εγκατάσταση των ηχείων 251TM	Επιλογή του καλωδίου ηχείου.	6
	Εγκατάσταση των βραχιόνων στήριξης	6
	Τοποθέτηση των ηχείων στις αγκύλες	8
	Πραγματοποίηση των συνδέσεων	9
Συντήρηση των ηχείων 251TM	Αντιμετώπιση προβλημάτων.	12
	Περίοδος εγγύησης	12
	Εξυπηρέτηση πελατών	12
	Καθαρισμός των ηχείων σας.	12
	Προστασία του καλωδίου του ηχείου	12
Πληροφορίες προϊόντος	Τεχνικές πληροφορίες	13
	Εσωτερικό οπισθόφυλλο	

Bose® Corporation

Πριν ξεκινήσετε...

Σας ευχαριστούμε που αγοράσατε περιβαλλοντικά ηχεία Bose® 251TM. Αυτά τα ηχεία εξωτερικού χώρου υψηλής απόδοσης έχουν σχεδιαστεί για να παρέχουν ποιότητα ήχου πολύ μεγαλύτερη από εκείνη άλλων περιβαλλοντικών ηχείων. Τα 251 περιβαλλοντικά ηχεία έχουν σχεδιαστεί για να αντέχουν στα στοιχεία της φύσης - ώστε να μπορείτε να είστε σίγουροι ότι θα αποδίδουν για τα επόμενα χρόνια.

Αποσυσκευασία του χαρτοκιβωτίου

Αποσυσκευάστε προσεκτικά τα ηχεία σας και αποθηκεύστε όλα τα υλικά συσκευασίας για πιθανή μελλοντική χρήση. Βεβαιωθείτε ότι το σύστημά σας περιέχει τα εξαρτήματα που προσδιορίζονται στην εικόνα 1. Μην επιχειρήσετε να χρησιμοποιήσετε τους ομιλητές σας εάν κάποιο μέρος τους φαίνεται κατεστραμμένο. Αντ' αυτού, ειδοποιήστε αμέσως την Bose Corporation ή τον εξουσιοδοτημένο αντιπρόσωπο της Bose.

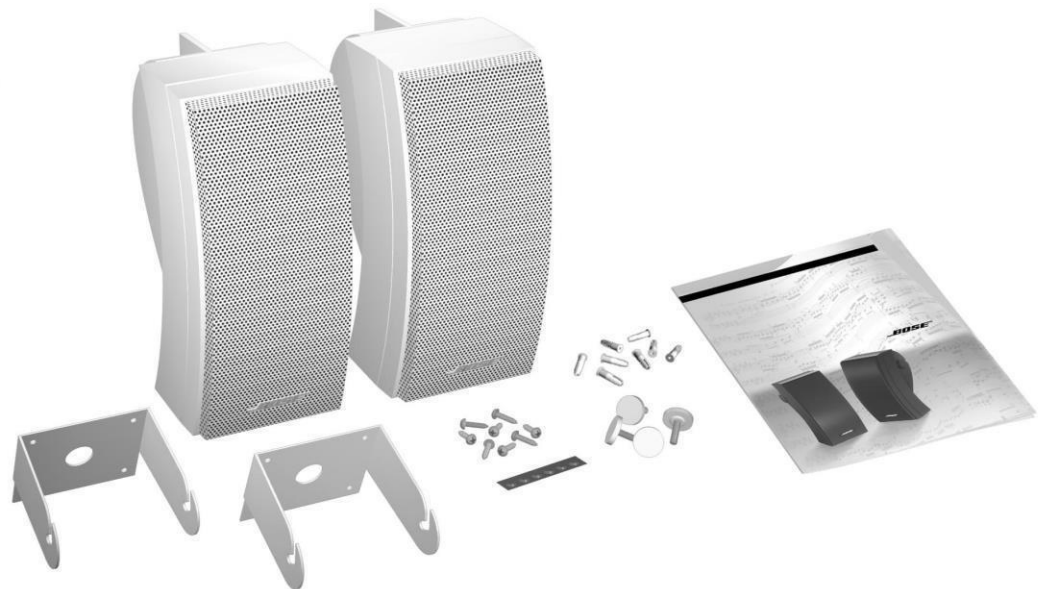


ΠΡΟΕΙΔΟΠΟΙΗΣΗ: Για να αποφύγετε τον κίνδυνο ασφυξίας, κρατήστε τις πλαστικές σακούλες μακριά από παιδιά.

Γράφημα 1

Περιεχόμενα συσκευασίας:

- Δύο ηχεία 251
- Δύο βάσεις στήριξης
- Υλικό τοποθέτησης (8 βίδες και 8 πλαστικά αγκύρια)
- Έξι πόδια από καουτσούκ
- Τέσσερα κουμπιά
- Ένας οδηγός κατόχου



Απαιτούμενα εργαλεία

Χρειάζεστε τα ακόλουθα στοιχεία για να ολοκληρώσετε αυτήν την εγκατάσταση:

- Καλώδιο ηχείου (βλ. "Συστάσεις καλωδίων" στη σελίδα 13)
- Phillips-κεφάλι κατσαβίδι
- Ένα τρυπάνι με τα ακόλουθα bits:
- Προτιμάται ένα bit διαμέτρου 3/16" (2,5 mm) ή μπορείτε να χρησιμοποιήσετε διάμετρο 1/4" ίντσας (3,0 mm) χαλινάρι. Για σκυρόδεμα, μπορεί να χρησιμοποιηθεί ένα κομμάτι τοιχοποιίας διαμέτρου 1/4" ίντσας (6,0 mm).
- Προστασία ματιών και αυτιών
- Μάσκα σκόνης



ΠΡΟΣΟΧΗ: Η μη τήρηση των οδηγιών σε αυτόν τον οδηγό κατόχου ακυρώνει όλες τις εγγυήσεις στα ηχεία σας. Εάν δεν είστε σίγουροι για την ικανότητά σας να ολοκληρώσετε αυτήν

τη διαδικασία, συμβουλευτείτε έναν επαγγελματία εγκαταστάτη. Διαβάστε πλήρως αυτόν τον οδηγό κατόχου πριν ξεκινήσετε την εγκατάσταση.

Επιλογή της θέσης για τα ηχεία σας

Για καλύτερα αποτελέσματα, τοποθετήστε και τα δύο ηχεία στον ίδιο τοίχο, στραμμένα προς την περιοχή ακρόασης. Βεβαιωθείτε ότι δεν αντιμετωπίζουν ο ένας τον άλλον. (Σε εξωτερικούς χώρους, εάν δεν χρησιμοποιείτε υπάρχοντα τοίχο, θεωρήστε το μήκος της περιοχής ακρόασης ως τον "τοίχο" σας.)

Τα ηχεία 251TM πρέπει να τοποθετούνται σε απόσταση τουλάχιστον 7 ποδιών (2 m).

Λάβετε υπόψη τα ακόλουθα πριν τοποθετήσετε τα ηχεία σας:

- Μετρήστε το μήκος του καλωδίου ηχείων που χρειάζεστε για να συνδέσετε κάθε ηχείο στον δέκτη ή τον ενισχυτή σας. Για να προσδιορίσετε το μετρητή καλωδίων που θα χρειαστείτε, ανατρέξτε στις "Συστάσεις καλωδίων" στη σελίδα 13.
- Είναι σημαντικό το καλώδιο του ηχείου να μην σκοντάψει, να τσιμπηθεί ή να τραβηχτεί. Προσδιορίστε την καλύτερη διαδρομή για την προστασία του καλωδίου.



ΠΡΟΣΟΧΗ: Μην τοποθετείτε σε επιφάνειες που δεν είναι αρκετά ανθεκτικές ή που κρύβονται κίνδυνοι πίσω τους, όπως υδραυλικά ή ηλεκτρικά καλώδια. Εάν δεν είστε βέβαιοι για την εγκατάσταση αυτών των ηχείων, επικοινωνήστε με έναν εξειδικευμένο επαγγελματία εγκαταστάτη.

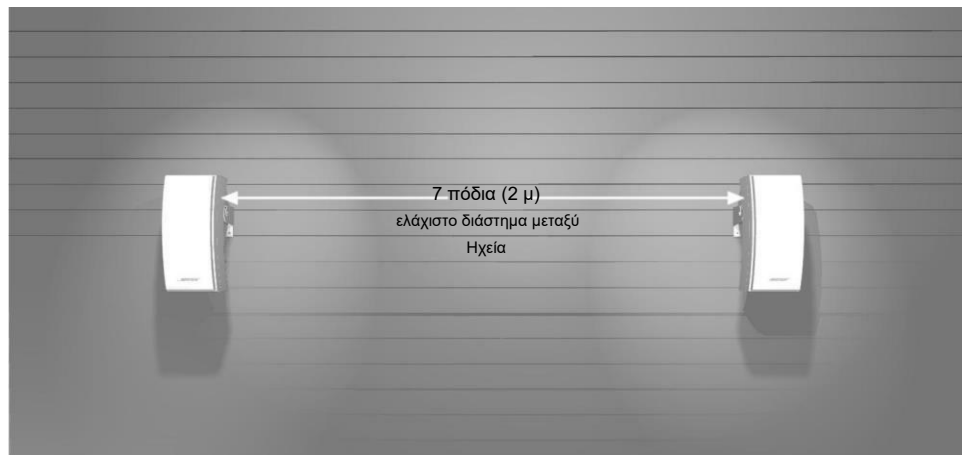
- Ανεξάρτητα από το πού τοποθετείτε τα ηχεία σας, βεβαιωθείτε ότι δεν μπορούν να πέσουν και να προκαλέσουν τραυματισμούς.
- Τα ηχεία Bose® 251 δεν είναι μαγνητικά θωρακισμένα. Κρατήστε τα τουλάχιστον 23 cm (9 ίντσες) από οποιαδήποτε οθόνη βίντεο ή οθόνη.



Σημείωση: Αυτό το προϊόν δεν προορίζεται για χρήση σε περιοχές όπου θα υποστεί υψηλούς κραδασμούς. Εάν δεν είστε βέβαιοι για την εγκατάσταση αυτών των ηχείων, επικοινωνήστε με έναν εξειδικευμένο επαγγελματία εγκαταστάτη.

Γράφημα 2

Οδηγίες τοποθέτησης ομιλητών



Επιλογή του καλωδίου ηχείου

Βεβαιωθείτε ότι χρησιμοποιείτε τον κατάλληλο μετρητή (πάχος) του καλωδίου των ηχείων. Το τυπικό καλώδιο φερμουάρ (καλώδιο 2 αγωγών, 18 μετρητών που βρίσκεται σε καταστήματα ηλεκτρικών ειδών και υλικού) λειτουργεί για τις περισσότερες εφαρμογές. Εάν τα ηχεία σας θα απέχουν περισσότερο από 30 πόδια (9 m) από το δέκτη ή τον ενισχυτή, ανατρέξτε στις "Συστάσεις καλωδίων" στην ενότητα "Τεχνικές πληροφορίες" στη σελίδα 13. Εναλλακτικά, επικοινωνήστε με τον εξουσιοδοτημένο αντιπρόσωπο της Bose®.

Εάν αποφασίσετε να περάσετε το καλώδιο του ηχείου μέσω τοίχου ή υπόγειο, ελέγξτε τις απαιτήσεις του τοπικού οικοδομικού κώδικα ή επικοινωνήστε με έναν ηλεκτρολόγο εγκαταστάτη πριν συνεχίσετε.



Σημείωση: Φροντίστε να κόψετε αρκετό καλώδιο για να φτάσετε από τον δέκτη σε κάθε ηχείο.



ΠΡΟΣΟΧΗ: Πριν κάνετε οποιαδήποτε σύνδεση, απενεργοποιήστε τον δέκτη ή τον ενισχυτή σας και αποσυνδέστε τον από την πρίζα (το δίκτυο εναλλασσόμενου ρεύματος).

Εγκατάσταση των βραχιόνων στήριξης

Τα ηχεία 251TM πρέπει να τοποθετηθούν χρησιμοποιώντας τους παρεχόμενους βραχίονες. Μπορούν να τοποθετηθούν στο εξωτερικό ενός σπιτιού ή σε ένα κιγκλίδωμα ή τραπέζι καταστρώματος. Εάν επιλέξετε να μην χρησιμοποιήσετε τους παρεχόμενους βραχίονες, φροντίστε να τοποθετήσετε τα 251 ηχεία σας σε μια ανθεκτική επιφάνεια.



ΠΡΟΣΟΧΗ: Εάν δεν χρησιμοποιείτε τους παρεχόμενους βραχίονες, επιλέξτε μια επίπεδη επιφάνεια για τα ηχεία. Το *Vibra-tion* μπορεί να προκαλέσει κίνηση των ηχείων, επομένως είναι σημαντικό να εγκαταστήσετε τα παρεχόμενα ελαστικά πόδια πριν χρησιμοποιήσετε τα ηχεία σε μια επιφάνεια. Ανατρέξτε στην ενότητα «Τοποθέτηση των λαστιχένιων ποδιών» στη σελίδα 11.

Τοποθέτηση των στηριγμάτων στο εξωτερικό ενός σπιτιού

Τα 251 ηχεία πρέπει να τοποθετηθούν σε κάθετη θέση για να επιτευχθεί η καλύτερη μουσική απόδοση. Η εικόνα 3 απεικονίζει πώς θα φαίνεται το τοποθετημένο ηχείο μόλις ολοκληρωθεί η εγκατάσταση. Για να ξεκινήσετε, σημειώστε τέσσερις τρύπες για να υποδείξετε πού θέλετε να εγκαταστήσετε το βραχίονα ηχείων (Εικόνα 4). Για ξύλο, ανοίξτε τέσσερις οπές εκκίνησης χρησιμοποιώντας ένα τρομπάν 3" τριπών (2,5 mm) (Σχήμα 5). Για το ce-ment, ανοίξτε τέσσερις οπές εκκίνησης χρησιμοποιώντας ένα τρομπάν 1" ίντσας (6,0 mm) 32 τριπών (Σχήμα 5).

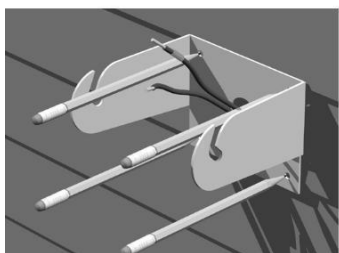
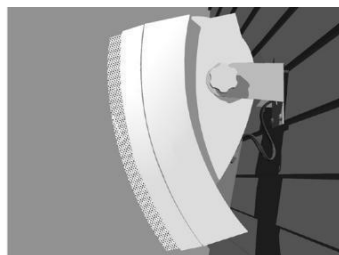
Γράφημα 3

251 περιβαλλοντικό ηχείο

τοποθετημένο στο εξωτερικό ενός σπιτιού

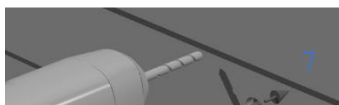
Γράφημα 4

Σήμανση τεσσάρων οπών στο εξωτερικό ενός σπιτιού



Γράφημα 5

Διάτρηση τεσσάρων οπών στο εξωτερικό ενός σπιτιού



Εγκατάσταση των στηριγμάτων στερέωσης (συνέχεια)

Τοποθέτηση των στηριγμάτων στο εξωτερικό ενός σπιτιού (συνέχεια)

Για τοποθέτηση σε ξύλο, τοποθετήστε τις παρεχόμενες βίδες χρησιμοποιώντας ένα κατσαβίδι κεφαλής Phillips (Εικ. 6A). Για χρήση από σκυρόδεμα, τοποθετήστε πρώτα τα παρεχόμενα πλαστικά ένθετα. Στη συνέχεια, χρησιμοποιώντας ένα κατσαβίδι κεφαλής Phillips, τοποθετήστε τις βίδες (Εικόνα 6B).

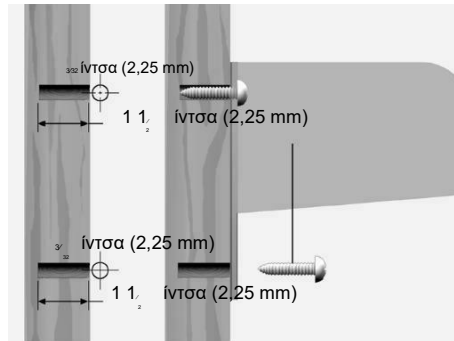
Σχήματα 6A και 6B

Εγκατάσταση του υλικού

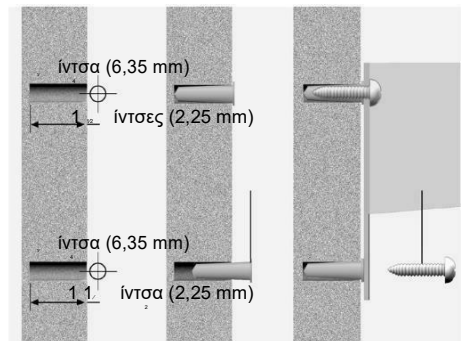
A. Ξύλο

© Συρόφων

Ένας



B.

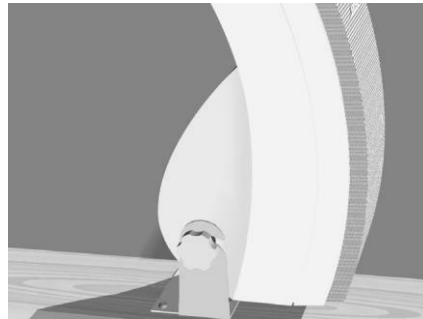


Τοποθέτηση των στηριγμάτων σε κιγκλίδωμα ή τραπέζι καταστρώματος

Τα ηχεία 251TM πρέπει να τοποθετηθούν σε κάθετη θέση για να επιτευχθεί η καλύτερη μουσική απόδοση. Η εικόνα 7 απεικονίζει πώς θα φαίνεται το τοποθετημένο ηχείο μόλις ολοκληρωθεί η εγκατάσταση. Για να ξεκινήσετε, σημειώστε τέσσερις τρύπες για να υποδείξετε πού θέλετε να εγκαταστήσετε το βραχίονα ηχείων (Εικόνα 8). Στη συνέχεια, ανοίξτε τέσσερις οπές εκκίνησης χρησιμοποιώντας ένα τρυπάνι 3" (Εικόνα 9).

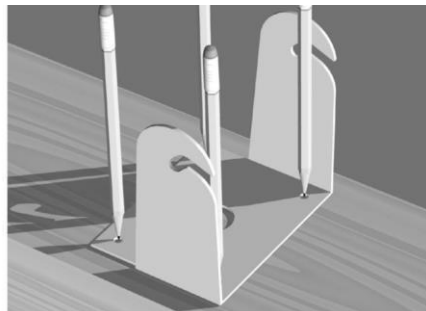
Γράφημα 7

251 περιβαλλοντικό ηχείο τοποθετημένο σε κιγκλίδωμα ή τραπέζι καταστρώματος



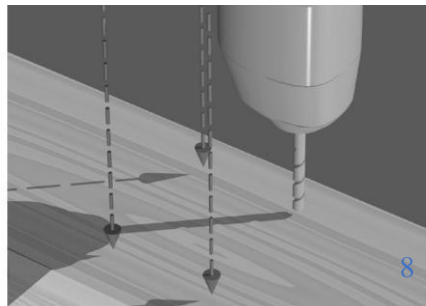
Γράφημα 8

Σήμανση τεσσάρων οπών σε κιγκλίδωμα ή τραπέζι καταστρώματος



Γράφημα 9

Διάτρηση τεσσάρων οπών σε κάγκελο ή τραπέζι καταστρώματος



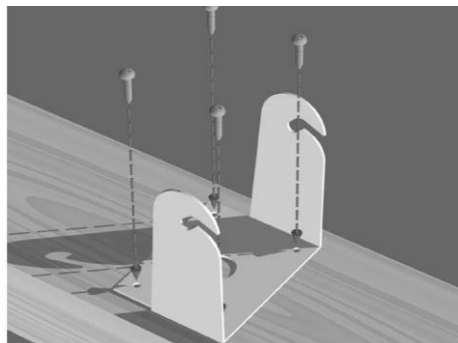
Εγκατάσταση των στηριγμάτων στερέωσης (συνέχεια)

Τοποθέτηση των στηριγμάτων σε κιγκλίδωμα ή τραπέζι καταστρώματος (συνέχεια)

Τέλος, τοποθετήστε τις τέσσερις βίδες χρησιμοποιώντας ένα κατασβίδι κεφαλής Phillips (Εικόνα 10).

Γράφημα 10

Τοποθέτηση του βραχίονα σε κιγκλίδωμα ή τραπέζι καταστρώματος



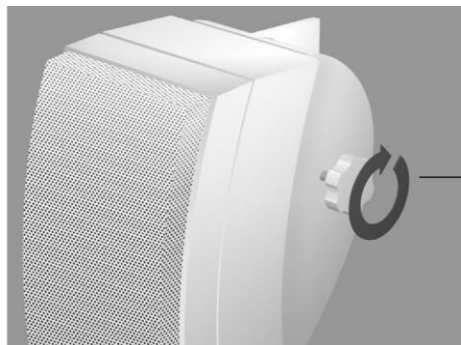
Σημείωση: Εάν τοποθετείτε τα ηχεία 251TM σε κιγκλίδωμα ή τραπέζι καταστρώματος, θα χρειαστεί να περιστρέψετε το λογότυπο Bose. Ανατρέξτε στην ενότητα "Περιστροφή του λογότυπου Bose" στη σελίδα 11 για οδηγίες σχετικά με το πώς να το κάνετε αυτό.

Τοποθέτηση των ηχείων στις αγκύλες

Μόλις εγκατασταθούν οι αγκύλες, ακολουθήστε προσεκτικά αυτά τα βήματα για να συνδέσετε τα ηχεία στις αγκύλες. Αρχικά, τοποθετήστε τα κουμπιά σε κάθε πλευρά των ηχείων. Βεβαιωθείτε ότι έχετε γυρίσει κάθε κουμπί δύο πλήρεις περιστροφές (Εικόνα 11). Στη συνέχεια, σύρετε προσεκτικά τα ηχεία στις αγκύλες (Εικόνα 12). Τέλος, σφίξτε προσωρινά το ηχείο σε μια θέση που θα σας επιτρέψει να συνδέσετε εύκολα το καλώδιο του ηχείου (Εικόνες 13A και 13B).

Γράφημα 11

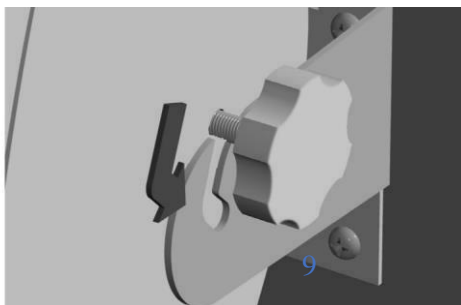
Εγκατάσταση των κουμπιών



δύο πλήρεις περιστροφές

Γράφημα 12

Σύροντας τα ηχεία στα στηρίγματα

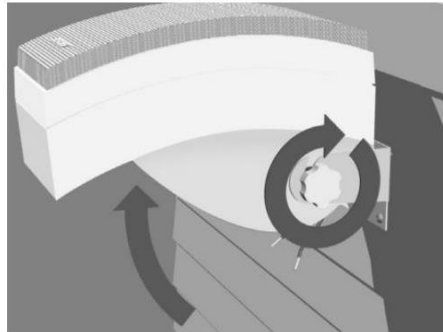


Τοποθέτηση των ηχείων στις αγκύλες (συνέχεια)

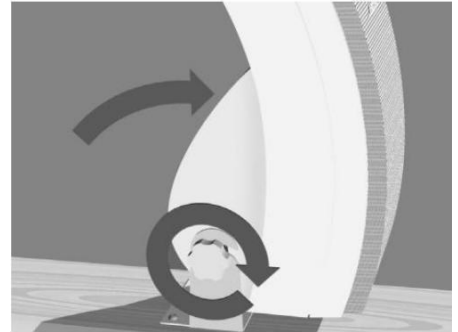
Σχήματα 13A και 13B

Σφίξτε προσωρινά τα ηχεία στα στηρίγματα
 Α. Εξωτερικό της οικίας
 Β. Κάγκελο ή τραπέζι καταστρώματος

Ένας.



Β.



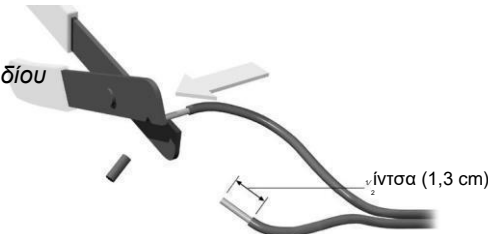
Πραγματοποίηση των συνδέσεων

Προετοιμασία του καλωδίου ηχείου (δεν παρέχεται)

Το καλώδιο ηχείου αποτελείται από δύο μονωμένα καλώδια. Η μόνωση γύρω από ένα σύρμα είναι ριγέ, κολάρο ή ραβδωτό. Αυτό το επισημασμένο καλώδιο είναι θετικό (+). Το απλό σύρμα είναι αρνητικό (-). Αυτά αντιστοιχούν στους κόκκινους (+) και μαύρους (-) ακροδέκτες στο πίσω μέρος του ηχείου, του δέκτη ή του ενισχυτή. Βεβαιωθείτε ότι έχετε συνδέσει κάθε καλώδιο στον κατάλληλο ακροδέκτη (θετικό σε θετικό, αρνητικό σε αρνητικό).

Γράφημα 14

Προετοιμασία των άκρων κάθε καλωδίου



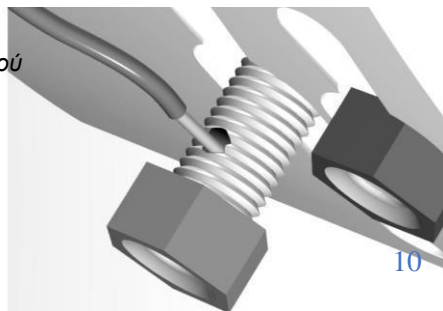
Στα άκρα κάθε καλωδίου, αφαιρέστε περίπου $1\frac{1}{2}$ ίντσες (1,3 cm) μόνωσης και από τα δύο καλώδια (Εικόνα 14). Στη συνέχεια, περιστρέψτε τα άκρα κάθε σύρματος, ώστε να μην υπάρχουν χαλαρά σκέλη.

Σύνδεση του καλωδίου ηχείου στα ηχεία

Στο πίσω μέρος του ηχείου σας, ξεβιδώστε τα εξαγωγικά κουμπιά στους στύλους ακροδεκτών. Αυτό αποκαλύπτει ένα μικρό άνοιγμα μέσα από κάθε στύλο (Εικόνα 15). Χρησιμοποιώντας τους οδηγούς καλωδίων, τοποθετήστε το επισημασμένο καλώδιο στον κόκκινο (+) ακροδέκτη. Στη συνέχεια, τοποθετήστε το απλό καλώδιο στον μαύρο (-) ακροδέκτη. Σφίξτε τα κουμπιά για να ασφαλίσετε τα καλώδια. Βλέπε σχήματα 16A και 16B στη σελίδα 10.

Γράφημα 15

Ξεβίδωμα του εξαγωγικού κουμπιού



Τοποθέτηση των ηχείων στις αγκύλες (συνέχεια)

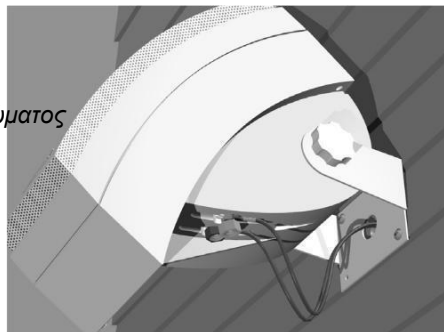
Σχήματα 16A & 16B

Σύνδεση του καλωδίου ηχείου

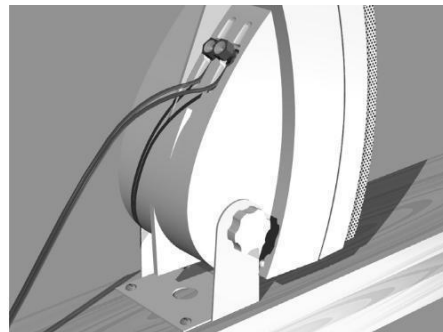
A. Εξωτερικό κατοικίας

B. Κιγκλίδωμα ή τραπέζι καταστρώματος

Ένας.



B.



Σύνδεση του καλωδίου ηχείου στον δέκτη ή τον ενισχυτή

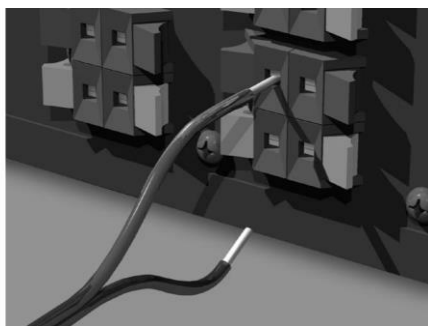
1. Συνδέστε τα ηχεία στην αριστερή πλευρά της περιοχής ακρόασης στο αριστερό κανάλι του δέκτη ή του ενισχυτή σας (Εικόνα 17).
 - a. Συνδέστε το επισημασμένο καλώδιο στον κόκκινο (+) ακροδέκτη.
 - b. Συνδέστε το απλό καλώδιο στον μαύρο (-) ακροδέκτη.
2. Συνδέστε το ηχείο στη δεξιά πλευρά της περιοχής ακρόασης στο δεξιό κανάλι του δέκτη ή του ενισχυτή σας, ακολουθώντας την ίδια διαδικασία παραπάνω (Εικόνα 17).



Σημείωση: Εάν τα ηχεία 251TM συνδέονται ως δευτερεύον σετ ηχείων στον δέκτη ή τον ενισχυτή σας, φροντίστε να κάνετε τις κατάλληλες συνδέσεις στο κανάλι "B".

Γράφημα 17

Σύνδεση του καλωδίου ηχείου



Έλεγχος των συνδέσεων

Ελέγξτε προσεκτικά τις συνδέσεις των ηχείων. Βεβαιωθείτε ότι δεν ακουμπούν χαλαρά σκέλη σύρματος στους ακροδέκτες. Αυτό θα μπορούσε να δημιουργήσει βραχυκυκλώματα που μπορούν να βλάψουν έναν ενισχυτή ή δέκτη.

Σφίξτε τυχόν χαλαρές συνδέσεις πριν συνδέσετε το δέκτη ή τον ενισχυτή.

Δοκιμή των συνδέσεων

Για να βεβαιωθείτε ότι τα ηχεία σας λειτουργούν σωστά, ακολουθήστε τα εξής βήματα:

1. Ρυθμίστε τον έλεγχο ισορροπίας στον δέκτη ή τον ενισχυτή σας στο κανονικό (κεντραρισμένο).
2. Παίξτε μερικά βαθιά μπάσα περάσματα μουσικής μέσω των ηχείων.

Ο ήχος πρέπει να φαίνεται να προέρχεται από ένα σημείο μεταξύ των δύο ηχείων. Το μπάσο πρέπει να είναι γεμάτο και φυσικό. Εάν όχι, οι συνδέσεις σας ενδέχεται να αντιστραφούν, προκαλώντας την αναπαραγωγή των ηχείων εκτός φάσης. Ανατρέξτε στην ενότητα "Πραγματοποίηση των συνδέσεων" στη σελίδα 9. Για να διορθώσετε το πρόβλημα, βεβαιωθείτε ότι όλα τα καλώδια είναι συνδεδεμένα θετικά προς θετικά (+

έως +) και αρνητικά προς αρνητικά (– προς –). Στη συνέχεια, επαναλάβετε τα βήματα 1 και 2 για να ελέγξετε ξανά τα ηχεία.

Πραγματοποίηση των συνδέσεων (συνέχεια)

Τοποθέτηση των ηχείων στην τελική θέση

Χαλαρώστε τα κουμπιά σε κάθε ηχείο για να περιστρέψετε τα ηχεία στην επιθυμητή θέση. Στη συνέχεια, σφίξτε τα κουμπιά για να στερεώσετε το ηχείο στην τελική του θέση (εικόνες 18A και 18B).

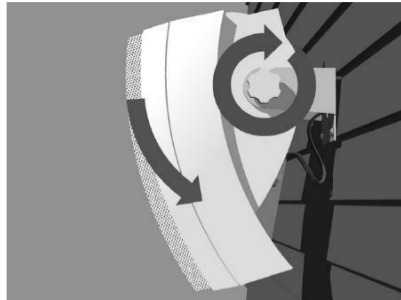
Σχήματα 18A και 18B

Τοποθέτηση του ομιλητή στην τελική θέση

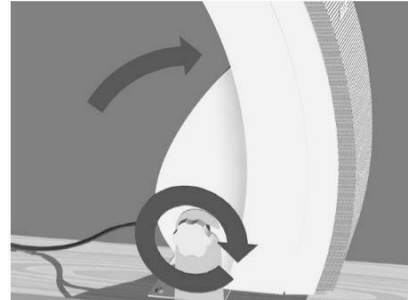
A. Εξωτερικό της οικίας

B. Κάγκελο ή τραπέζι καταστρώματος

Ένας.



B.

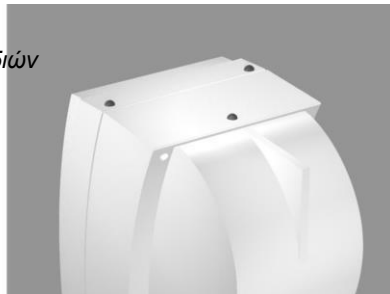


Τοποθέτηση των λαστιχένιων ποδιών

Εάν δεν σκοπεύετε να χρησιμοποιήσετε τους παρεχόμενους βραχίονες για να τοποθετήσετε τα 251 περιβαλλοντικά ηχεία σας, μπορείτε να τα τοποθετήσετε σε μια ανθεκτική, επίπεδη επιφάνεια. Θα πρέπει να στέκονται στην κατακόρυφη θέση. Βεβαιωθείτε ότι έχετε συνδέσει τα λαστιχένια πόδια πριν χρησιμοποιήσετε τα ηχεία σας. Για σωστή ισορροπία φροντίστε να τοποθετήσετε τα πόδια στη θέση που φαίνεται στην εικόνα 19.

Γράφημα 19

Τοποθέτηση των λαστιχένιων ποδιών

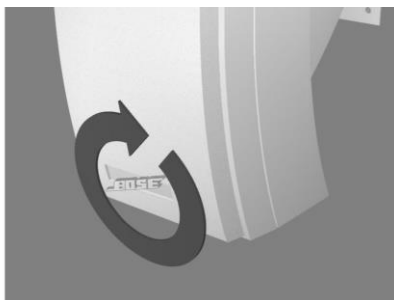


Περιστροφή του λογότυπου Bose

Η τοποθέτηση των ηχείων σε κιγκλίδωμα ή τραπέζι καταστρώματος θα απαιτήσει να περιστρέψετε το λογότυπο Bose. Χρησιμοποιώντας τα δάχτυλά σας, σηκώστε απαλά το λογότυπο, προσέχοντας να μην το αποσπάσετε από το ηχείο, περίπου 2,5 cm (.24 cm) και γυρίστε το 180°.

Γράφημα 20

Περιστροφή του λογότυπου Bose



Αντιμετώπιση προβλημάτων

Πρόβλημα	Τι να κάνετε
Κανένα ηχείο δεν παίζει	<ul style="list-style-type: none"> • Ελέγξτε τις ρυθμίσεις στο δέκτη ή τον ενισχυτή σας. Ανατρέξτε στον οδηγό κατόχου που συνοδεύει Είναι για οδηγίες σχετικά με τις ρυθμίσεις. • Εάν τα ηχεία 251TM είναι συνδεδεμένα ως δεύτερο σετ ηχείων στον δέκτη σας ή ενισχυτή, ελέγξτε ότι οι συνδέσεις έχουν γίνει στους ακροδέκτες "B" και ότι τα ηχεία "B" επιλέγονται για αναπαραγωγή.
Το μπάσο ή τα πρίμα είναι αδύναμα	<ul style="list-style-type: none"> • Ελέγξτε τη ρύθμιση τονικής ισορροπίας στον δέκτη ή τον ενισχυτή σας.
Παίζει μόνο ένα ηχείο	<ul style="list-style-type: none"> • Ελέγξτε τον έλεγχο ισορροπίας στον δέκτη ή τον ενισχυτή σας και βεβαιωθείτε ότι είναι κεντραρισμένος. • Ελέγξτε τα καλώδια που είναι συνδεδεμένα στο ηχείο που δεν παίζει. Βεβαιωθείτε ότι τα καλώδια είναι μέσα καλή κατάσταση και είναι σταθερά συνδεδεμένα. Ανατρέξτε στην ενότητα "Πραγματοποίηση συνδέσεων" στο σελίδα 9.
Μόνο ένα ηχείο εξακολουθεί να παίζει	<ul style="list-style-type: none"> • Αποσυνδέστε το ηχείο εργασίας από το δέκτη ή τον ενισχυτή. • Αλλάξτε το καλώδιο του "ελαττωματικού" ηχείου από τις αρχικές υποδοχές δέκτη ή ενισχυτή στο άλλο σετ υποδοχών (το ηχείο εργασίας ήταν αρχικά συνδεδεμένο σε αυτές τις υποδοχές). <ul style="list-style-type: none"> - Εάν το ηχείο λειτουργεί τώρα, το πρόβλημα είναι στον δέκτη ή τον ενισχυτή σας. Επανασυνδέστε το ηχεία σε μονάδα εργασίας. - Εάν εξακολουθεί να μην υπάρχει ήχος από το ηχείο, συνεχίστε παρακάτω. • Αφαιρέστε το καλώδιο από το ηχείο εργασίας και συνδέστε το στο "ελαττωματικό" ηχείο. <ul style="list-style-type: none"> - Εάν το ηχείο λειτουργεί τώρα, το πρόβλημα ήταν στο αρχικό καλώδιο ηχείου. - Εάν εξακολουθεί να μην υπάρχει ήχος, το πρόβλημα είναι στο ηχείο. • Εάν το πρόβλημα παραμένει, επικοινωνήστε με τον εξουσιοδοτημένο αντιπρόσωπο της Bose®, ο οποίος θα κανονίσει το σέρβις. Ή επικοινωνήστε με την εξυπηρέτηση πελατών της Bose. Δείτε το εσωτερικό οπισθόφυλλο αυτού του οδηγού κατόχου για μια λίστα αριθμούς τηλεφώνου.

Περίοδος εγγύησης

Τα περιβαλλοντικά ηχεία Bose 251 καλύπτονται από περιορισμένη πενταετή μεταβιβάσιμη εγγύηση. Λεπτομέρειες σχετικά με την κάλυψη αναγράφονται στην κάρτα εγγύησης που συνοδεύει τα ηχεία σας. Παρακαλώ συμπληρώστε το ενότητα πληροφοριών, αποσυνδέστε το και ταχυδρομήστε το στην Bose.

Εξυπηρέτηση πελατών

Για πρόσθετη βοήθεια σχετικά με την επίλυση προβλημάτων, επικοινωνήστε με την Εξυπηρέτηση πελατών της Bose. Δείτε την εσωτερική πλάτη κάλυψη για γραφεία και αριθμούς τηλεφώνου.

Καθαρισμός των ηχείων σας

Χρησιμοποιήστε ένα πανί βρεγμένο με ήπιο απορρυπαντικό και νερό για να αφαιρέσετε τη σκόνη ή τη βρωμιά από το εξωτερικό των 251 ηχείων σας. Ή χρησιμοποιήστε έναν

ε α για να τα ξεπλύνετε καλά με γλυκό νερό. Μην ασκείτε αρκετή πίεση για να πιέσετε το ύνερό πίσω από τη μάσκα και στους οδηγούς ή στις ακουστικές θύρες.

κ
α
π
τ
ο
σ
ω
λ
ή
ν

Προστασία του καλωδίου του ηχείου

Τα γυμνά άκρα του καλωδίου του ηχείου μπορούν να επηρεαστούν από την έκθεση στα στοιχεία. Αυτό ισχύει ιδιαίτερα για την έκθεση σε αλμυρό νερό. Μπορείτε να

χρησιμοποιήσετε ένα υλικό καλαφατίσματος σιλικόνης, όπως κόλλα RTV, για την προστασία των συνδέσεων. Είναι συνήθως διαθέσιμο σε καταστήματα υλικού. Εάν χρησιμοποιείτε καλαφατίσμα, εφαρμόστε το μόνο αφού συνδεθούν τα καλώδια και σφίξουν τα κουμπιά. Ελέγξτε τις συνδέσεις ετησίως και εφαρμόστε ξανά ανάλογα με τις ανάγκες.

Τεχνικές πληροφορίες

Προστατευτικά χαρακτηριστικά

- Γαλβανισμένη μάσκα χάλυβα με επίστρωση σκόνης
- Υλικό ανθεκτικό στο περιβάλλον
- Σύνθετοι οδηγοί πολυμερών ινών
- Επινικελωμένοι ακροδέκτες σύνδεσης ορείχαλκου
- Έλεγχος ποιότητας υπολογιστή Syncom®

Συμπλήρωμα οδηγού

- Δύο (2) περιβαλλοντικοί οδηγοί Twiddler™ 21" ανά ηχείο
- Ένα (1) περιβαλλοντικό γούφερ 51" ανά ηχείο

Περιγραφή

- Σύνθετο πολυπροπυλένιο διπλής θύρας
- Μαύρο ή άσπρο

Διαστάσεις

- 131 $\frac{1}{2}$ " Υ x 53 $\frac{1}{4}$ " Π x 8" Β (34,29 cm x 14,6 cm x 20,32 εκ.)

Συμβατότητα

- Συμβατό με ενισχυτές ή δέκτες ονομαστικής ισχύος 10-200 watt ανά κανάλι/ονομαστικής ισχύος 4 έως 8 ohms
- Συνεχής χειρισμός ισχύος IEC 100W. Ονομαστική 6 Ohms

Περιβαλλοντικές δυνατότητες

- Σχεδιασμένο για να αντέχει:
 - ομίχλη αλατιού, ήλιος, υψηλή υγρασία (100% σχετική υγρασία)
 - ακραίες θερμοκρασίες (-40 ° F έως 158 ° F, -40 ° C έως 70 ° C)

Συστάσεις καλωδίων

- Με βάση μέγιστη απόκλιση απόκρισης συχνότητας ±0,5 dB

<i>Υπολογίζω</i>	<i>Μήκος</i>
18 (0,75 χιλ.2)	30 ft (9 m) μέγιστο
16 (1,5 χιλ.2)	45 ft (14 m) μέγιστο
14 (2,0 χιλ.2)	70 ft (21 m) μέγιστο

Βάρος

- 3,63 κ. (8 λίβρες) το καθένα
-

ΕΠΙΣΗΜΟΣ ΔΙΑΝΟΜΕΑΣ



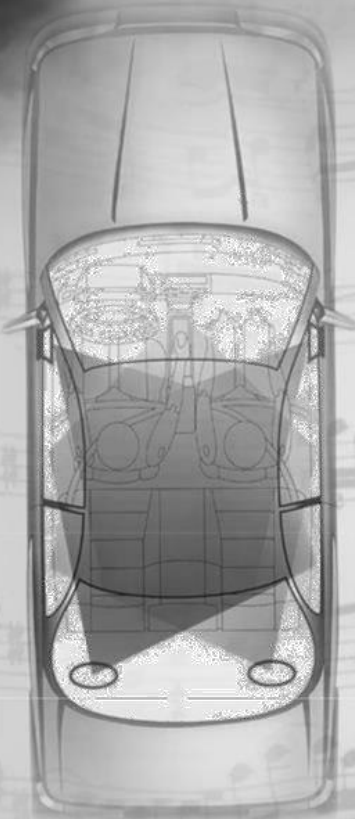
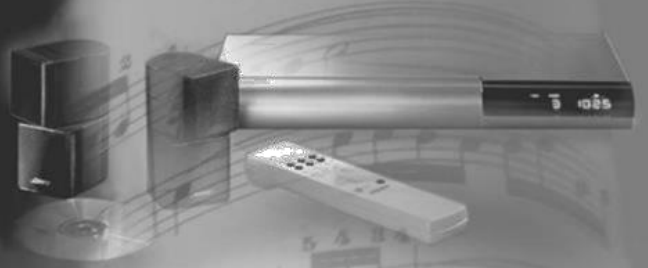
AUDIO GROUP GREECE B.V.

+30 210 6721200

info@aggbv.gr

Λεωφόρος Μεσογείων 321, Χαλάνδρι, 152 31, Αθήνα, Ελλάδα

www.audiogroup.com.gr



© 2008 Bose Corporation. Το Βοσώ
Framingham, MA 01701-9168 ΗΠΑ
AM250811 Rev.06